

Projekt

z dnia 7 maja 2026 r.

Zatwierdzony przez

**UCHWAŁA XXI/160/2026
RADY GMINY MANOWO**

z dnia 22 maja 2026 r.

w sprawie wyznaczenia obszaru zdegradowanego i obszaru rewitalizacji

Na podstawie art. 18 ust. 2 pkt 15 ustawy z dnia 8 marca 1990 r. o samorządzie gminnym (Dz. U. z 2025 r. poz. 1153) w związku z art. 8 ust. 1, art. 9 ust. 1, art. 10 ust. 2, art. 11 ust. 4 i art. 13 ustawy z dnia 9 października 2015 r. o rewitalizacji (Dz. U. z 2024 r. poz. 278) Rada Gminy Manowo uchwala, co następuje:

§ 1. 1. Wyznacza się obszar zdegradowany i obszar rewitalizacji Gminy Manowo, którego granice przedstawiają mapy sporządzone z wykorzystaniem treści mapy zasadniczej w skali 1:5000.

2. Mapy obszarów stanowią załącznik numer 1 oraz 2 do niniejszej uchwały, przy czym załącznik numer 2 składa się z arkuszy ponumerowanych od 1 do 8.

3. Obszar zdegradowany i obszar rewitalizacji zostały wyznaczone w oparciu o diagnozę służącą wyznaczeniu obszaru zdegradowanego i obszaru rewitalizacji w Gminie Manowo.

§ 2. Wykonanie uchwały powierza się Wójtowi Gminy Manowo.

§ 3. Uchwała wchodzi w życie po upływie 14 dni od dnia ogłoszenia w Dzienniku Urzędowym Województwa Zachodniopomorskiego.

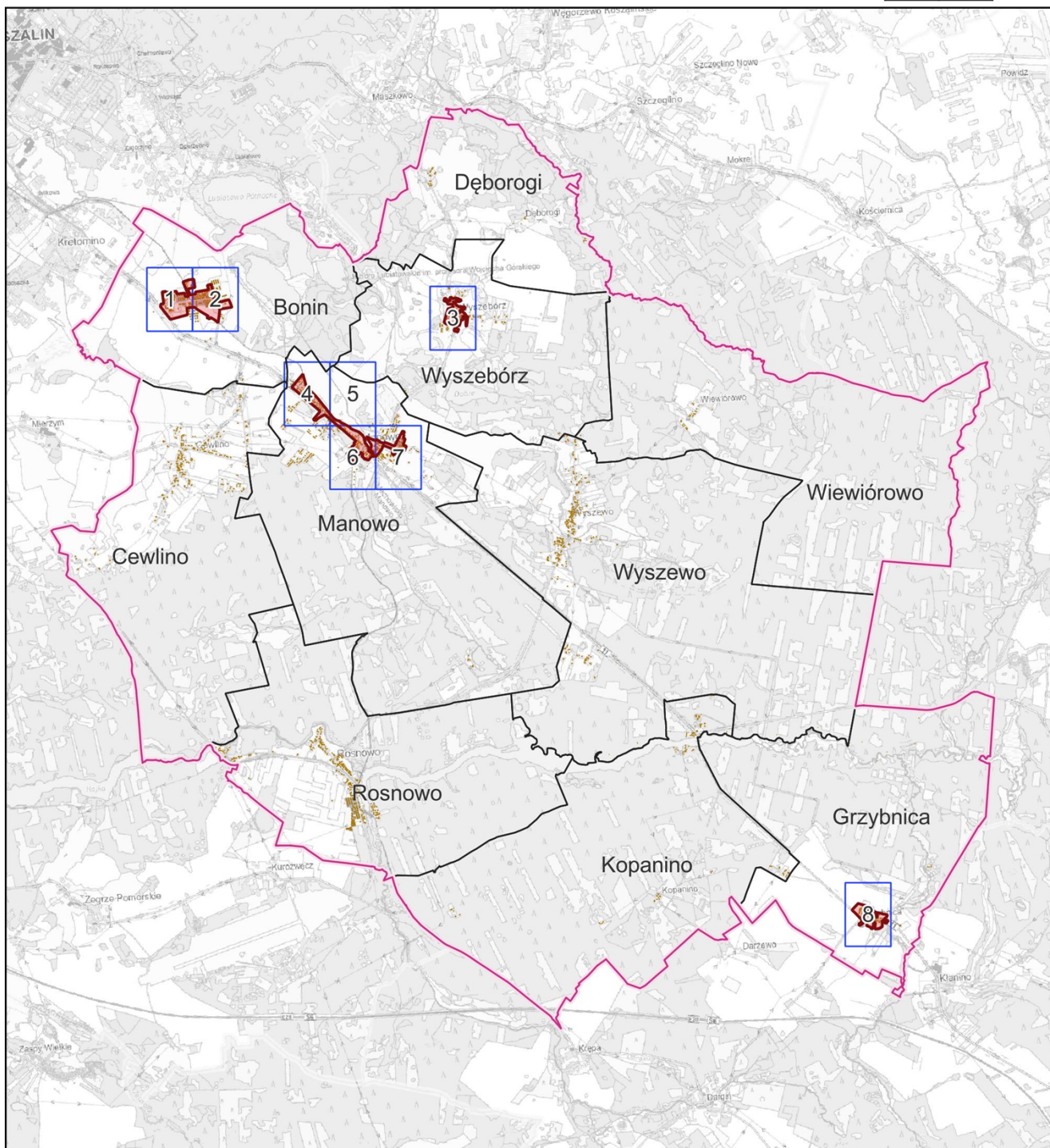
Przewodniczący Rady

Jan Prus

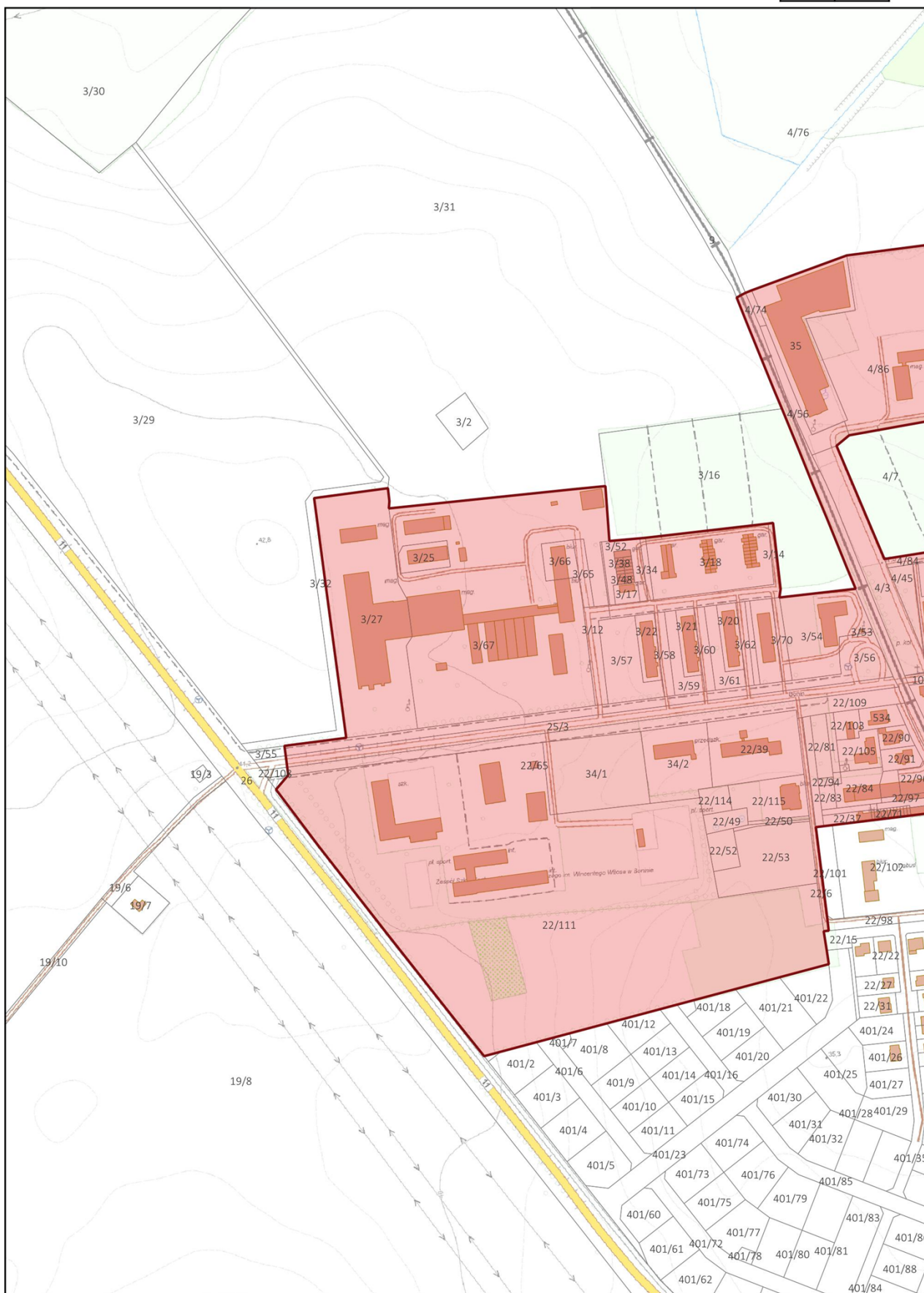
Załącznik nr 1 do uchwały nr XXI/160/2026
RADY GMINY MANOWO
z dnia 22 maja 2026 r.

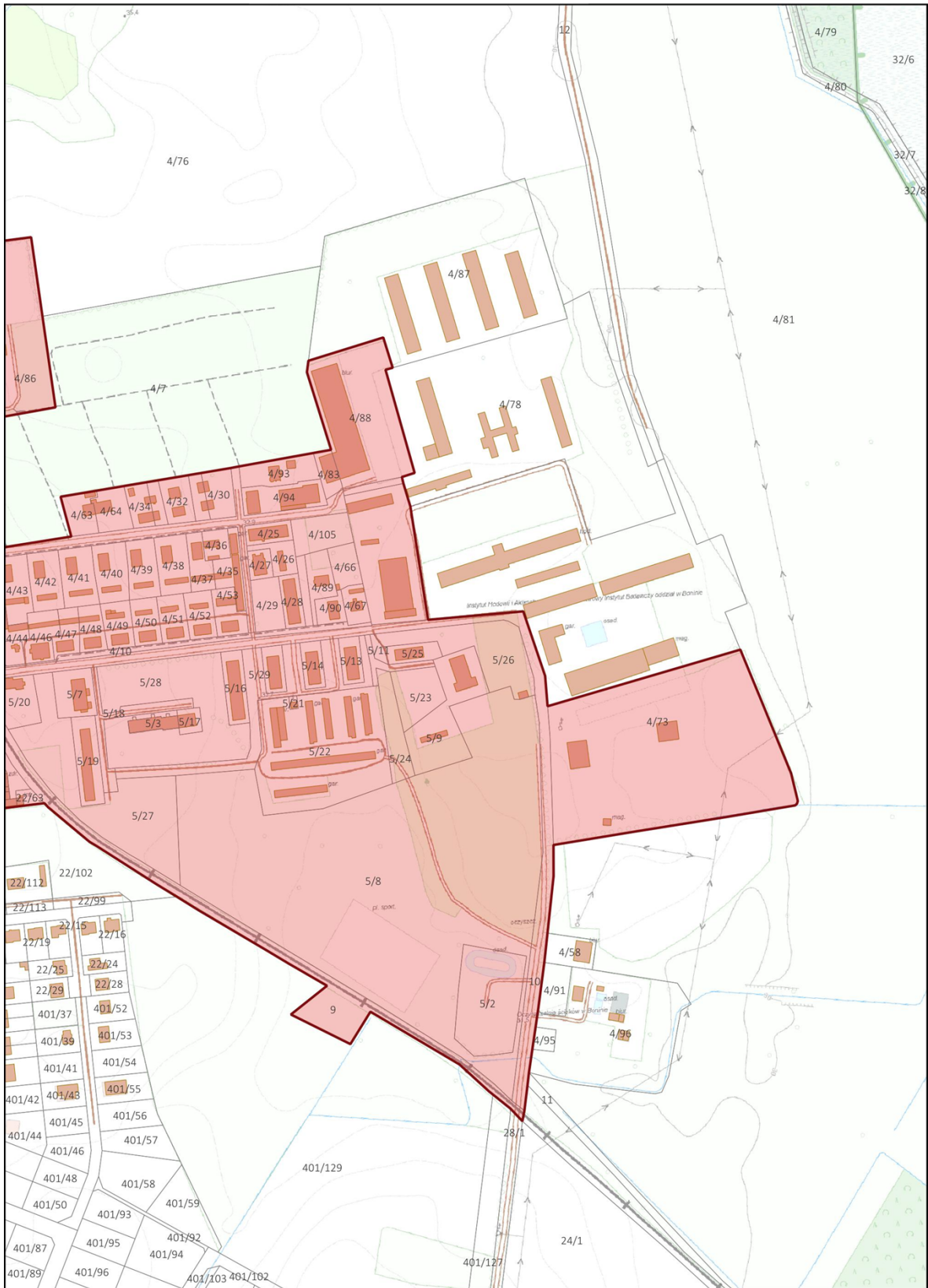
 obszar rewitalizacji/ zdegradowany

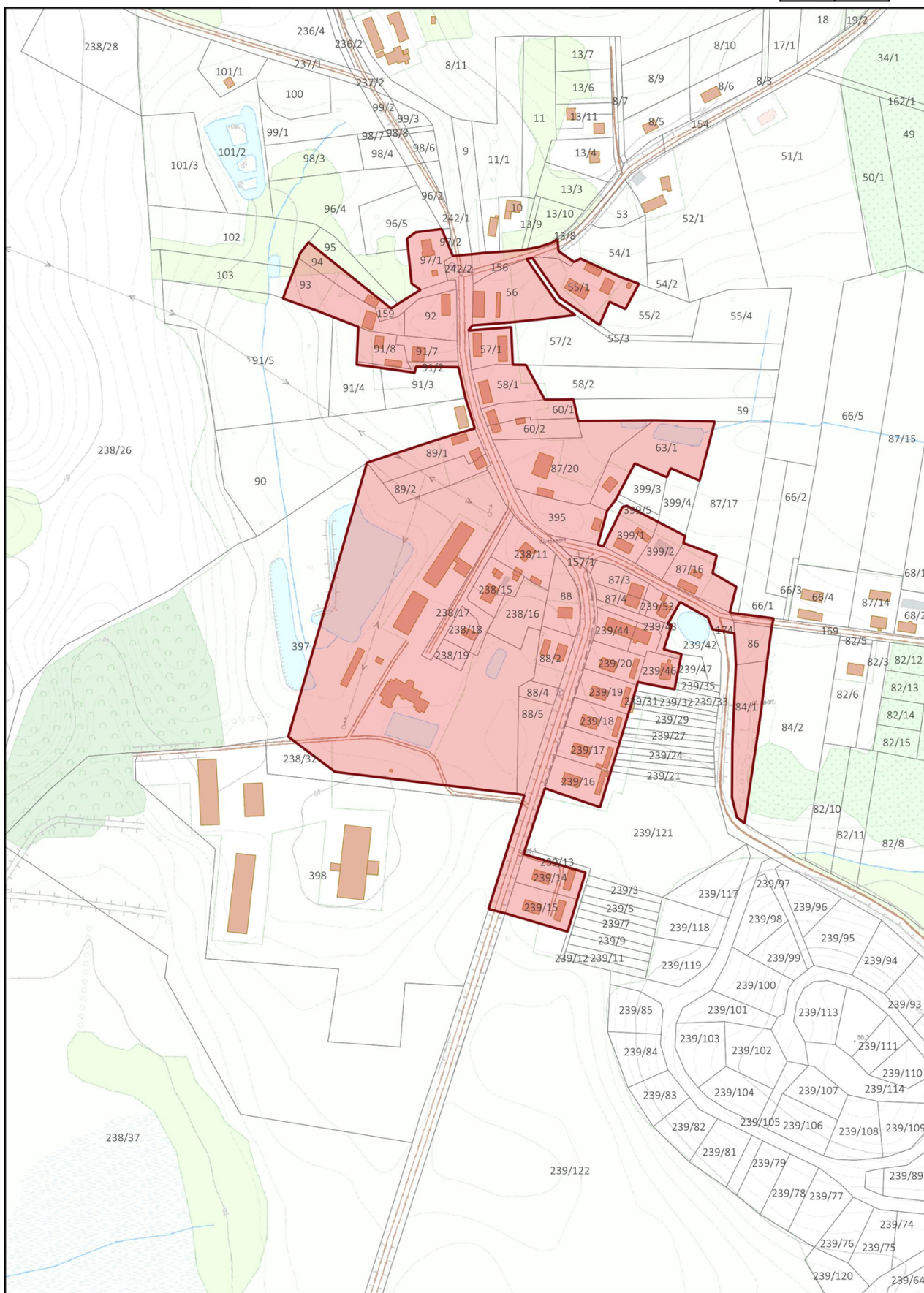
0 1 2 km

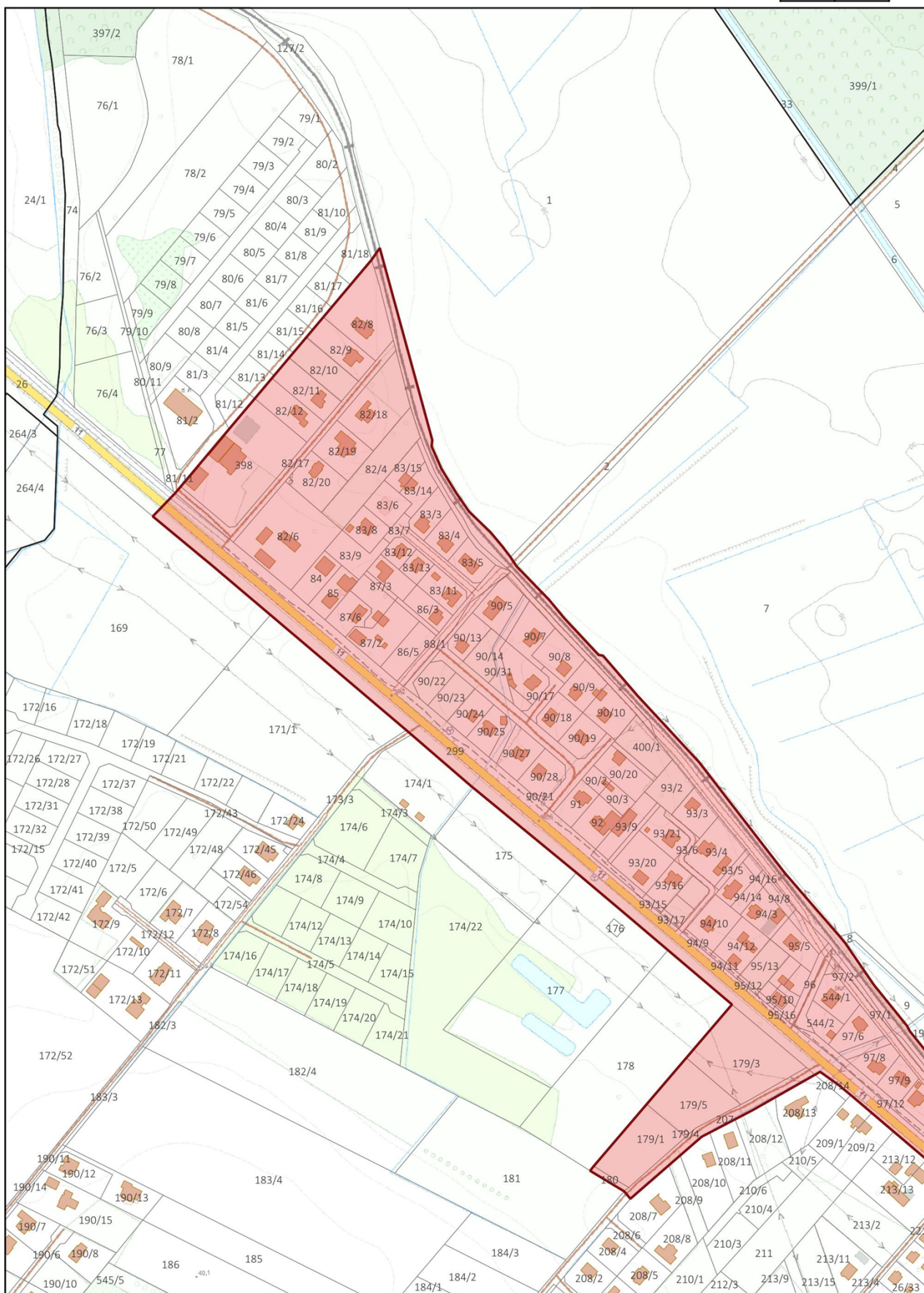


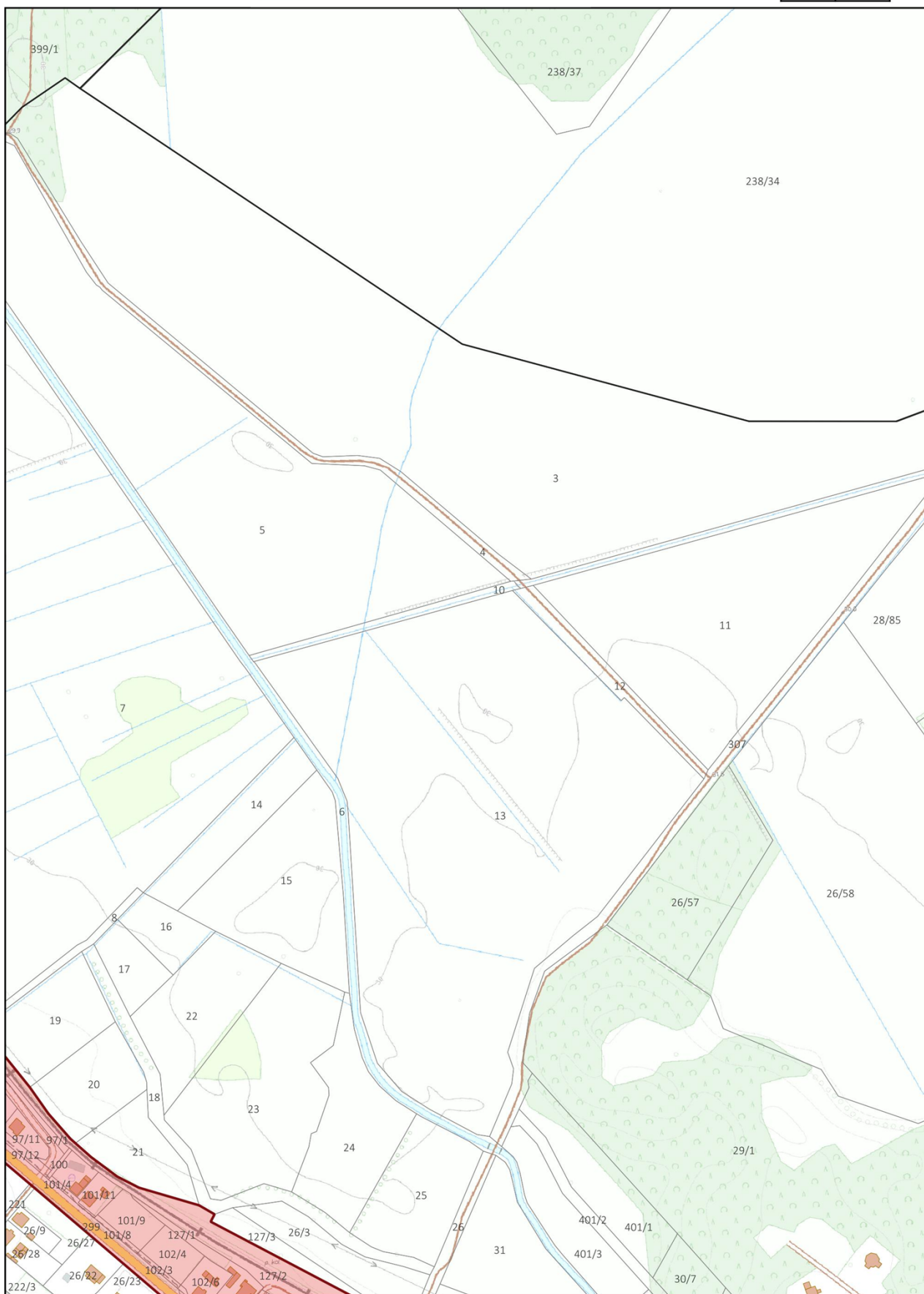
Załącznik nr 2 do uchwały nr XXI/160/2026
RADY GMINY MANOWO
z dnia 22 maja 2026 r.

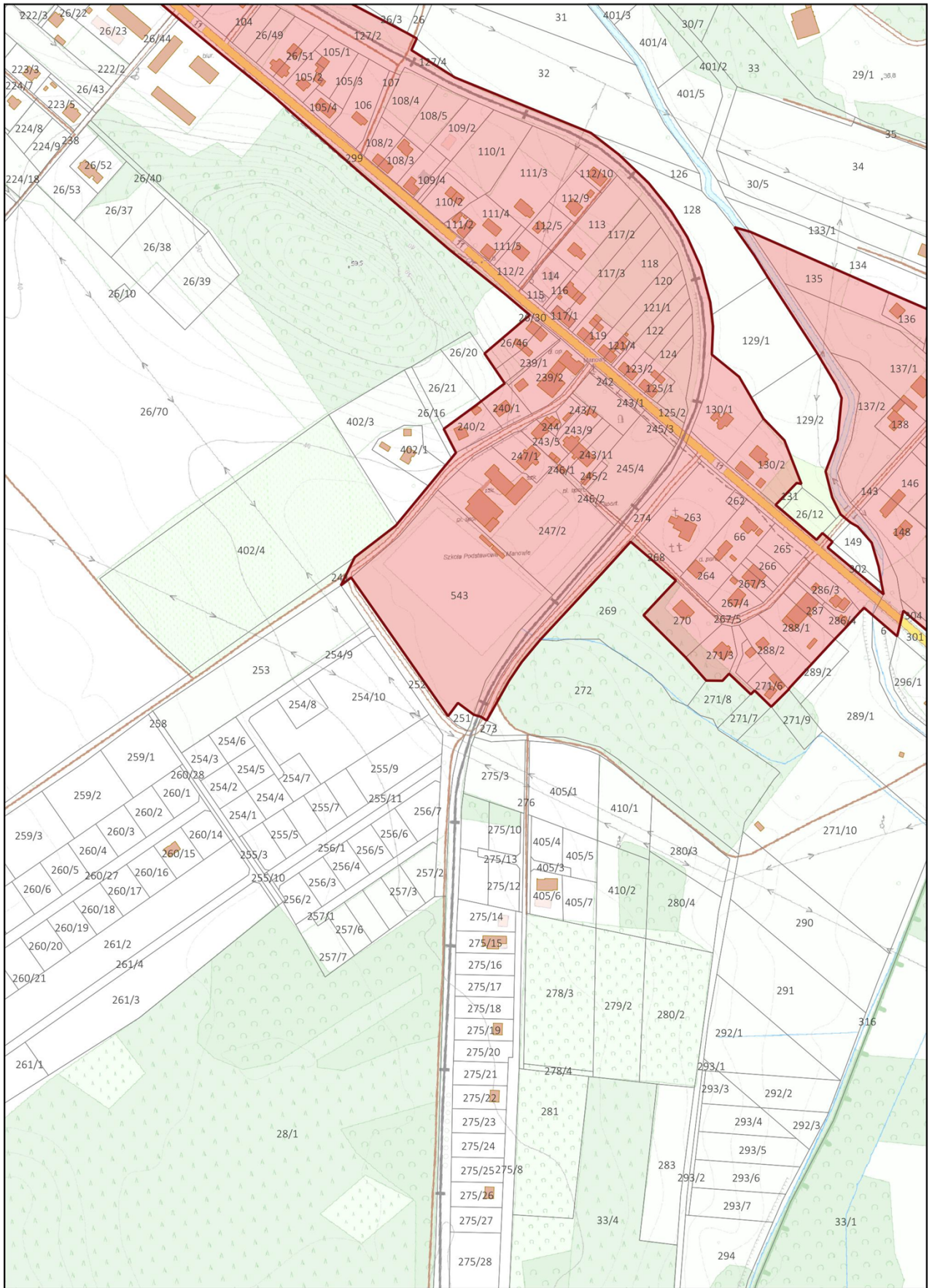












UZASADNIENIE

Celem niniejszej uchwały jest wyznaczenie obszaru zdegradowanego i obszaru rewitalizacji na obszarze Gminy Manowo.

Podejmowana rewitalizacja polegać ma na kompleksowym wyprowadzaniu ze stanu kryzysowego obszarów zdegradowanych, znajdujących się w Gminie Manowo poprzez podejmowanie zintegrowanych działań na rzecz lokalnej społeczności, przestrzeni i gospodarki, skoncentrowanych terytorialnie i prowadzonych w oparciu o założenia w/w Gminnego Programu Rewitalizacji Gminy Manowo.

W związku z wejściem w życie ustawy z dnia 9 października 2015 r. o rewitalizacji, która określa zasady oraz tryb przygotowania, prowadzenia i oceny rewitalizacji, przygotowanie, koordynowanie i tworzenie warunków do przeprowadzenia rewitalizacji, a także jej prowadzenie w zakresie właściwości gminy zostało uznane za zadanie własne, które Gmina Manowo realizować ma w sposób jawny i przejrzysty, zapewniający udział interesariuszy rewitalizacji jako podmiotów zarówno z sektora publicznego, jak i spoza niego, które bezpośrednio lub pośrednio uzyskują korzyści lub ponoszą koszty związane z rewitalizacją, a także zapobiegający wykluczeniu mieszkańców obszaru rewitalizacji z możliwości korzystania z pozytywnych efektów procesu rewitalizacji, w szczególności w zakresie warunków korzystania z gminnego zasobu mieszkaniowego oraz uwzględniający zasady uniwersalnego projektowania w rozumieniu art. 2 Konwencji o prawach osób niepełnosprawnych, sporządzonej w Nowym Jorku dnia 13 grudnia 2006 r. (Dz. U. z 2012 r. poz. 1169 oraz z 2018r. poz. 1217 z późn. zm.).

W przypadku, gdy gmina zamierza realizować zadania własne polegające na przygotowaniu, koordynowaniu i tworzeniu warunków do prowadzenia rewitalizacji, niezbędne jest wyznaczenie w drodze uchwały Rady Gminy Manowo:

- 1) obszaru zdegradowanego, a następnie na jego podstawie
- 2) obszaru rewitalizacji.

Jako obszar zdegradowany wyznaczyć można taki obszar/obszary (podobszary) gminy, które znajdują się w stanie kryzysowym z powodu koncentracji negatywnych zjawisk społecznych, takich jak min. bezrobocie, ubóstwo, przestępczość, wysoka liczby mieszkańców będących osobami ze szczególnymi potrzebami, niski poziom edukacji lub kapitału społecznego, a także niewystarczający poziom uczestnictwa w życiu publicznym i kulturalnym, na którym jednocześnie występuje co najmniej jedno z następujących negatywnych zjawisk:

- 1) gospodarczych - w szczególności niskiego stopnia przedsiębiorczości, słabej kondycji lokalnych przedsiębiorstw lub
- 2) środowiskowych - w szczególności przekroczenia standardów jakości środowiska, obecności odpadów stwarzających zagrożenie dla życia, zdrowia ludzi lub stanu środowiska, lub
- 3) przestrzenno-funkcjonalnych - w szczególności niewystarczającego wyposażenia w infrastrukturę techniczną i społeczną lub jej złego stanu technicznego, braku dostępu do podstawowych usług lub ich niskiej jakości, niedostosowania rozwiązań urbanistycznych do zmieniających się funkcji obszaru, niedostosowania infrastruktury do potrzeb osób ze szczególnymi potrzebami, niskiego poziomu obsługi komunikacyjnej, niedoboru lub niskiej jakości terenów publicznych, lub
- 4) technicznych - w szczególności degradacji stanu technicznego obiektów budowlanych, w tym o przeznaczeniu mieszkaniowym, oraz niefunkcjonowaniu rozwiązań technicznych umożliwiających efektywne korzystanie z obiektów budowlanych, w szczególności w zakresie energooszczędności, ochrony środowiska i zapewniania dostępności osobom ze szczególnymi potrzebami.

Obszar uznany za zdegradowany oraz obszar rewitalizacji na terenie Gminy Manowo zaznaczony został na mapie poglądowej Gminy Manowo, opracowanej na podstawie mapy zasadniczej, stanowiącej załącznik nr 1 do niniejszej uchwały. Na podstawie wyznaczonego obszaru zdegradowanego Gminy Manowo, wyodrębniony został następnie obszar rewitalizacji

obejmujący tożsamą część obszaru uznanego za zdegradowany. Wyznaczony obszar rewitalizacji cechuje się szczególną koncentracją negatywnych zjawisk, na którym z uwagi na istotne znaczenie dla rozwoju lokalnego, prowadzone będą procesy rewitalizacyjne.

Szczegółowo obszar rewitalizacji wraz z oznaczeniem numerów działek, został zaznaczony w załączniku nr 2 do niniejszej uchwały, który składa się z następujących arkuszy map:

- Arkusze od nr 1 do nr 2 – Bonin
- Arkusz nr 3 – Wyszebórz
- Arkusze od nr 4 do nr 7 – Manowo
- Arkusz nr 8 – Grzybница

Wyznaczony obszar rewitalizacji wynosi 0,68% powierzchni Gminy Manowo oraz jest zamieszkały przez 29,98% ludności gminy.

Wyznaczenie obszaru zdegradowanego i obszaru rewitalizacji, o których mowa powyżej, stosownie do treści art. 4 ust. 1 pkt. 1 ustawy z dnia 9 października 2015 r.

o rewitalizacji poprzedzone zostało sporządzeniem dokumentu pt. „Diagnoza służąca wyznaczeniu obszaru zdegradowanego i obszaru rewitalizacji w Gminie Manowo” obejmującym wszelkie obiektywne i weryfikowalne mierniki i metody badawcze, dostosowane do lokalnych uwarunkowań.

Podjęcie niniejszej uchwały poprzedzone zostało ponadto przeprowadzeniem konsultacji społecznych, które odbyły się od dnia 24 marca 2026 roku do dnia 28 kwietnia 2026 roku. W związku z powyższym, należało przyjąć, jak w uchwale.